



รายงานสถานการณ์ภัยแล้งและภัยพิบัติ ณ วันที่ 18 มีนาคม 2558 และผลการปฏิบัติการฝนหลวงประจำวัน ที่ 17 มีนาคม 2558

กลุ่มวิชาการปฏิบัติการฝนหลวง กองปฏิบัติการฝนหลวงกรมฝนหลวงและการบินเกษตร
royalrainmaking_academic@hotmail.com

สถานการณ์ภัยแล้งและภัยพิบัติ

๑ การคาดหมายพื้นที่ประสบภัยแล้ง

จังหวัดที่ได้รับผลกระทบภัยแล้งตามรายงานของกรมควบคุมและบรรเทาสาธารณภัย (ปภ.) ตั้งแต่วันที่ 20 ตุลาคม 2557 – ปัจจุบัน มีทั้งสิ้น 27 จังหวัด 132 อำเภอ 737 ตำบล 6,708 หมู่บ้าน (เปรียบเทียบกับทั่วประเทศ 74,963 หมู่บ้าน คิดเป็น 8.95%)

ภาค	รายชื่อจังหวัด (จำนวนอำเภอ) ที่ประกาศภัยแล้ง	จำนวนจังหวัดที่ประกาศภัยแล้ง
เหนือ	พิษณุโลก(9), เชียงใหม่(18), พิจิตร(4), แพร่(8), ตาก(3), สุโขทัย(1), กำแพงเพชร(1), น่าน(1)	8(45)
กลาง	นครสวรรค์(3), ชัยนาท(6), ลพบุรี(5), กาญจนบุรี(2)	4(16)
ตะวันออกเฉียงเหนือ	นครราชสีมา(20), ชัยภูมิ(7), ขอนแก่น(7), สกลนคร(4), อำนาจเจริญ(4), บุรีรัมย์(2), มหาสารคาม(1), กาฬสินธุ์(1)	8(46)
ตะวันออก	จันทบุรี(9), ชลบุรี(1)	2(10)
ใต้	ราชบุรี(5), ประจวบคีรีขันธ์(1), ตรัง(7), สตูล(1), เพชรบุรี(1)	5(15)
รวม จำนวนจังหวัด(อำเภอ) ที่ประกาศภัยแล้ง		27(132)

ที่มา: กรมป้องกันและบรรเทาสาธารณภัย (ปภ.)

๑ พื้นที่ร้องขอฝน(ตั้งแต่วันที่1 มกราคม 2558 – ปัจจุบัน)

ภาค	รายชื่อจังหวัด (จำนวนอำเภอ) ที่มีผู้ขอรับบริการ	จำนวนผู้ร้องขอฝน (ราย)
เหนือ	กำแพงเพชร(1), เชียงใหม่(2), ตาก(2), น่าน(1), พิจิตร(1), พิษณุโลก(8), เพชรบูรณ์(7), แพร่(9), ลำปาง(2), ลำพูน(8), สุโขทัย(1)	30
กลาง	กาญจนบุรี(2), ชัยนาท(5), นครสวรรค์(2), ลพบุรี(2), สุพรรณบุรี(3), อ่างทอง(1)	15
ตะวันออกเฉียงเหนือ	กาฬสินธุ์(1), ขอนแก่น(1), นครราชสีมา(31), บุรีรัมย์(22), มหาสารคาม(1), ร้อยเอ็ด(20), สุรินทร์(1), อำนาจเจริญ(1), อุตรดิตถ์(32)	12
ตะวันออก	จันทบุรี(3), ชลบุรี(2), ตราด(1), ปราจีนบุรี(3), ระยอง(4), สระแก้ว(9), ฉะเชิงเทรา(1)	20
ใต้	กระบี่(8), ชุมพร(7), ตรัง(6), นครศรีธรรมราช(4), ประจวบคีรีขันธ์(1), พังงา(2), เพชรบุรี(7), ราชบุรี(2), สมุทรสาคร(2), สุราษฎร์ธานี(2)	24
รวม	43 จังหวัด 231 อำเภอ	101

๑ สถานการณ์ภาวะหมอกควันในพื้นที่ภาคเหนือและจุดความร้อน (Hotspot)

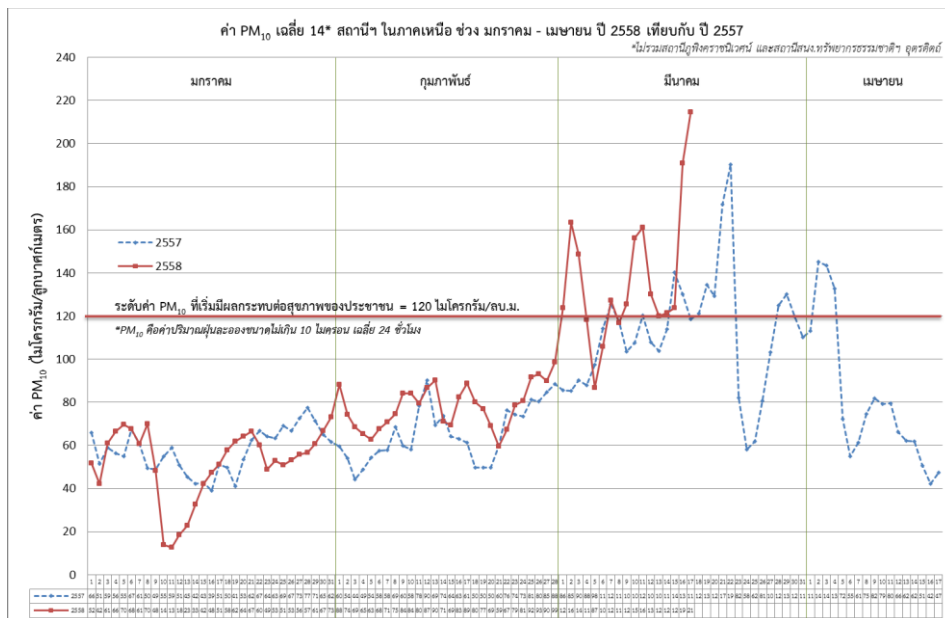
ตารางค่า PM₁₀ในพื้นที่ภาคเหนือย้อนหลัง 5 วัน มีค่าดังนี้

จังหวัด	ชื่อสถานี	ค่า PM ₁₀ ¹					คุณภาพอากาศ
		13 มี.ค.	14 มี.ค.	15 มี.ค.	16 มี.ค.	17 มี.ค.	
เชียงใหม่	สนง.ทรัพยากรธรรมชาติและสิ่งแวดล้อม อ.เมือง	150	153	173	300	285	มีผลกระทบ
	สนง.สาธารณสุขอำเภอแม่สาย อ.แม่สาย	143	162	170	229	224	มีผลกระทบ
เชียงใหม่	ศาลากลางจังหวัดเชียงใหม่ อ.เมือง	131	112	100	174	292	มีผลกระทบ
	โรงเรียนยุพราชวิทยาลัย อ.เมือง	138	117	121	240	299	มีผลกระทบ
	พระตำหนักภูพิงคราชนิเวศน์* (Mobile)	24	22	23	42	48	ปานกลาง

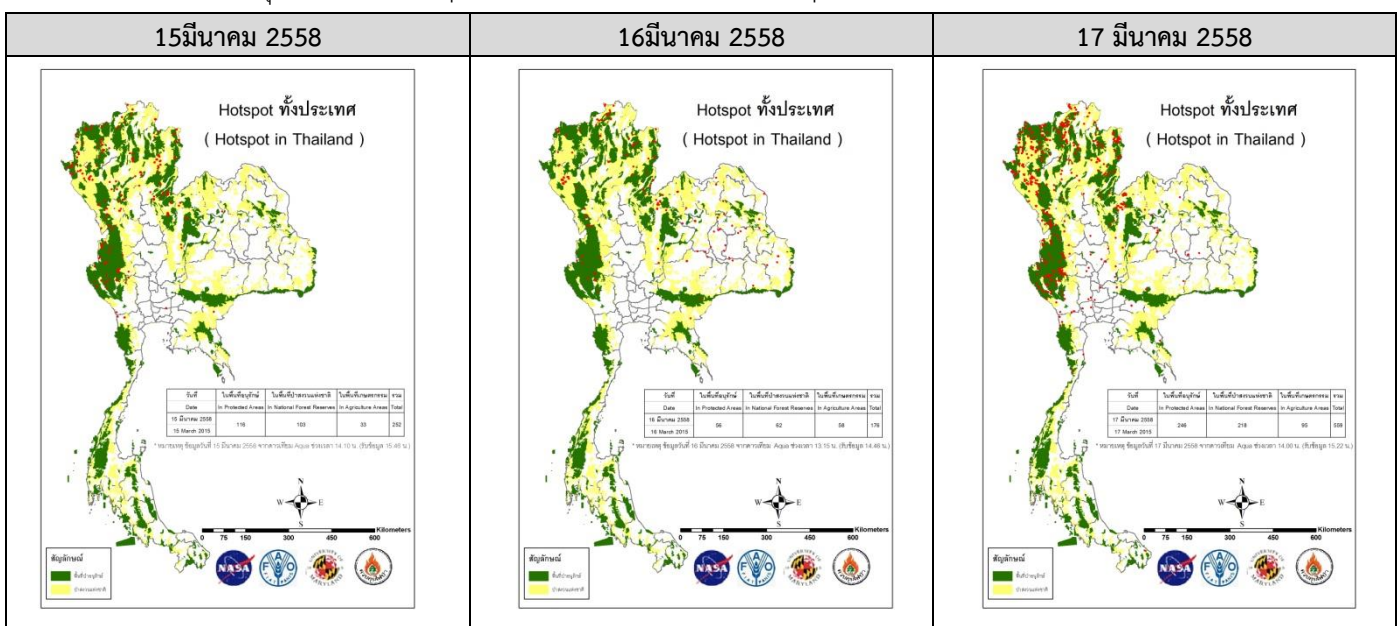
¹PM₁₀ คือ ปริมาณฝุ่นละอองขนาดไม่เกิน 10 ไมครอน มาตรฐานค่าเฉลี่ย 24 ชั่วโมง ต้องไม่เกิน 120 ไมโครกรัมต่อลูกบาศก์เมตร

จังหวัด	ชื่อสถานี	ค่า PM ₁₀ ¹					คุณภาพอากาศ
		13 มี.ค.	14 มี.ค.	15 มี.ค.	16 มี.ค.	17 มี.ค.	
ลำปาง	สถานีอุตุนิยมวิทยาลำปาง อ.เมือง	100	96	104	161	198	มีผลกระทบต่อ
	โรงพยาบาลส่งเสริมสุขภาพบ้านสบป่าด อ.แม่เมาะ	87	92	77	130	153	มีผลกระทบต่อ
	โรงพยาบาลส่งเสริมสุขภาพบ้านท่าสี่ อ.แม่เมาะ	106	115	132	156	162	มีผลกระทบต่อ
	การประปาส่วนภูมิภาคแม่เมาะ อ.แม่เมาะ	96	88	84	146	164	มีผลกระทบต่อ
ลำพูน	สนามกีฬา อบจ.	94	72	73	180	211	มีผลกระทบต่อ
แม่ฮ่องสอน	สนง.ทรัพยากรธรรมชาติและสิ่งแวดล้อม อ.เมือง	234	280	282	303	267	มีผลกระทบต่อ
น่าน	สำนักงานเทศบาลเมืองน่าน อ.เมือง	89	102	90	133	197	มีผลกระทบต่อ
แพร่	สถานีอุตุนิยมวิทยาแพร่ อ.เมือง	100	94	89	137	163	มีผลกระทบต่อ
พะเยา	อุทยานการเรียนรู้กว๊านพะเยา อ.เมือง	109	112	124	251	265	มีผลกระทบต่อ
ตาก	สถานีอุตุนิยมวิทยาแม่สอด อ.แม่สอด	105	105	113	132	123	มีผลกระทบต่อ
อุตรดิตถ์	สนง.ทรัพยากรธรรมชาติและสิ่งแวดล้อม* (Mobile)	68	69	59	68	81	ปานกลาง
ค่า PM ₁₀ เฉลี่ย 14* สถานีในภาคเหนือ (*ไม่รวมสถานีภู่งวงราชานิวส์ และสนง.ทรัพยากรธรรมชาติฯ อุตรดิตถ์)		120	121	124	191	215	-

ที่มา: กรมควบคุมมลพิษ



แผนภาพแสดงจุดความร้อน (Hotspot) ในประเทศไทยจากดาวเทียม Aqua ระบบ MODIS



ที่มา: ส่วนควบคุมไฟฟ้า กรมอุทยานสัตว์ป่าและพันธุ์พืช

๑ สถานการณ์ปริมาณน้ำเก็บกักในอ่างเก็บน้ำที่สำคัญ

ชื่ออ่างเก็บน้ำ	ความจุของอ่างที่ รณก. ² (ล้าน ลบ.ม.)	ปริมาณน้ำในอ่างฯ(%)					หมายเหตุ
		13 มี.ค.	14 มี.ค.	15 มี.ค.	16 มี.ค.	17 มี.ค.	
ภาคเหนือ							
- ภูมิพล(ตาก)	13,462	42	42	42	42	42	ระดับน้ำต่ำกว่า 60%
- สิริกิติ์(อุตรดิตถ์)	9,510	57	57	57	56	56	ระดับน้ำต่ำกว่า 60%
- แม่จัด(เชียงใหม่)	265	56	55	55	54	54	ระดับน้ำต่ำกว่า 60%
- แม่กวาง(เชียงใหม่)	263	17	17	17	17	16	ระดับน้ำต่ำกว่า 20%
- กิวลม(ลำปาง)	106	50	50	50	51	51	ระดับน้ำต่ำกว่า 60%
- กิวคอง(ลำปาง)	170	45	45	45	44	44	ระดับน้ำต่ำกว่า 60%
- แควน้อย(พิษณุโลก)	939	46	45	45	45	44	ระดับน้ำต่ำกว่า 60%
ภาคตะวันออกเฉียงเหนือ							
- ห้วยหลวง(อุดรธานี)	135	33	33	33	32	32	ระดับน้ำต่ำกว่า 40%
- น้ำอูน(สกลนคร)	520	49	48	48	47	47	ระดับน้ำต่ำกว่า 60%
- น้ำพุง(สกลนคร)	166	36	36	36	36	36	ระดับน้ำต่ำกว่า 40%
- จุฬารัตน์(ชัยภูมิ)	164	48	48	48	48	48	ระดับน้ำต่ำกว่า 60%
- อุดรรัตน์(ขอนแก่น)	2,431	43	43	43	42	42	ระดับน้ำต่ำกว่า 60%
- ลำปาว(กาฬสินธุ์)	1,980	37	37	37	36	36	ระดับน้ำต่ำกว่า 40%
- ลำตะคอง(นครราชสีมา)	314	41	41	40	40	40	ระดับน้ำต่ำกว่า 60%
- ลำพระเพลิง(นครราชสีมา)	110	24	24	24	24	24	ระดับน้ำต่ำกว่า 40%
- มูลบन(นครราชสีมา)	141	44	44	43	43	46	ระดับน้ำต่ำกว่า 60%
- ลำแซะ(นครราชสีมา)	275	46	46	46	45	45	ระดับน้ำต่ำกว่า 60%
- ลำนางรอง(บุรีรัมย์)	121	59	59	59	59	59	ระดับน้ำต่ำกว่า 60%
- ลำปลายมาศ(นครราชสีมา)	98	57	56	56	56	56	ระดับน้ำต่ำกว่า 60%
ภาคกลาง							
- ป่าสัก(ลพบุรี)	960	46	46	46	45	45	ระดับน้ำต่ำกว่า 60%
- ทับเสลา(อุทัยธานี)	160	32	32	32	31	31	ระดับน้ำต่ำกว่า 40%
- กระเสี้ยว(สุพรรณบุรี)	240	45	45	45	45	45	ระดับน้ำต่ำกว่า 60%
- ศรีนครินทร์(กาญจนบุรี)	17,745	71	71	71	71	71	-
- วชิราลงกรณ์(กาญจนบุรี)	8,860	53	53	53	53	53	ระดับน้ำต่ำกว่า 60%
ภาคตะวันออก							
- ชุนด่านฯ(นครนายก)	224	38	38	37	37	36	ระดับน้ำต่ำกว่า 40%
- คลองสิียด(ฉะเชิงเทรา)	420	27	27	27	27	26	ระดับน้ำต่ำกว่า 40%
- บางพระ(ชลบุรี)	117	38	38	38	38	38	ระดับน้ำต่ำกว่า 40%
- หนองปลาไหล(ระยอง)	164	70	70	70	69	68	-
- ประแสร์(ระยอง)	248	81	80	80	80	80	-
- พระปรัง (สระแก้ว)	97	46	46	46	46	45	ระดับน้ำต่ำกว่า 60%
- ดอกกราย (ระยอง)	71	32	31	31	30	30	ระดับน้ำต่ำกว่า 40%
- คลองพระพุทธ (จันทบุรี)	70	72	72	72	71	71	-
ภาคใต้							
- แก่งกระจาน(เพชรบุรี)	710	51	51	51	51	51	ระดับน้ำต่ำกว่า 60%
- ปรามบุรี(ประจวบคีรีขันธ์)	347	51	51	51	50	50	ระดับน้ำต่ำกว่า 60%
- รัชชประภา(สุราษฎร์ธานี)	5,639	78	78	78	78	78	-
- บางลา(ยะลา)	1,454	93	93	93	92	92	-

ที่มา: กรมชลประทาน

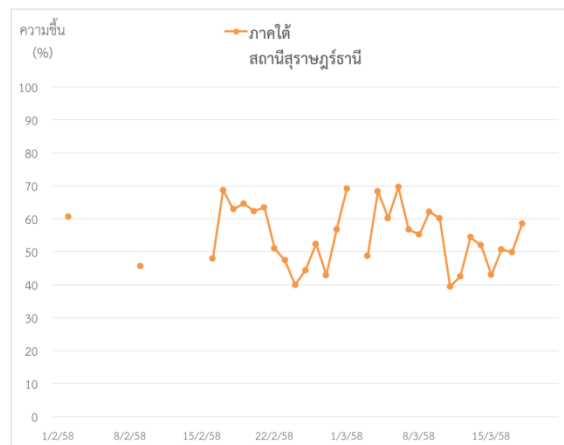
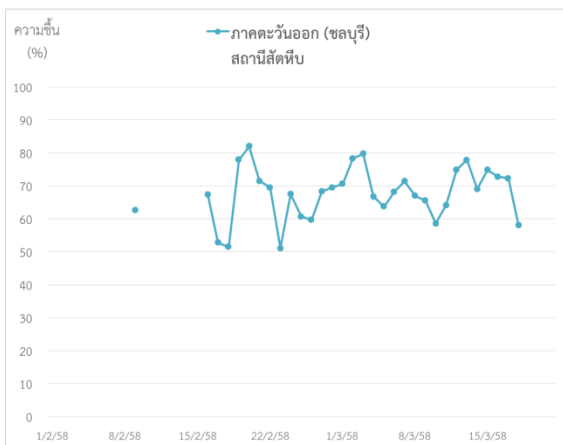
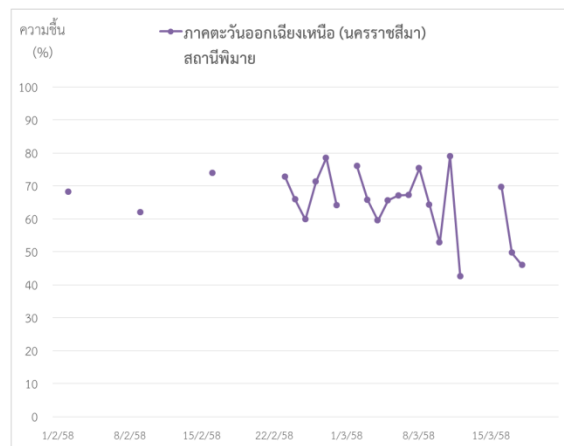
²รณก. = ระดับน้ำเก็บกัก

การสภาพอากาศและการพยากรณ์อากาศ

๑ ข้อมูลความชื้นจากการตรวจอากาศชั้นบน (Sounding) ที่ระยะความสูง 0-10000 ฟุต

ภาค	สถานีตรวจอากาศ	ความชื้นสัมพัทธ์ (%)					หมายเหตุ
		14 มี.ค.	15 มี.ค.	16 มี.ค.	17 มี.ค.	18 มี.ค.	
ภาคเหนือ	สถานีเรดาร์ฝนหลวง อมก๋อย	23.2	30.5	33.1	29.8	30.7	-
	สถานีตรวจอากาศเคลื่อนที่ พิษณุโลก	49.7	55.6	51.0	56.9	55.5	-
ภาคกลาง	สถานีเรดาร์ฝนหลวง ตากลิ	64.8	48.2	35.8	36.5	35.9	-
ภาคตะวันออกเฉียงเหนือ	สถานีเรดาร์ฝนหลวง พิมาย	-	-	69.6	49.7	45.9	-
ภาคตะวันออก	สถานีเรดาร์ฝนหลวง สัตหีบ	69.0	74.8	72.8	72.3	58.0	-
ภาคใต้	สถานีเรดาร์ฝนหลวง สุราษฎร์ธานี	52.0	43.0	50.7	49.8	58.5	-

๑ กราฟแสดงแนวโน้มความชื้นอากาศชั้นบนตั้งแต่วันที่ 2 กุมภาพันธ์ - ปัจจุบัน



๑ การพยากรณ์อากาศและลักษณะอากาศทั่วไป ประจำวันที่ 17 มีนาคม 2558

ความกดอากาศต่ำเนื่องจากความร้อนปกคลุมประเทศไทยตอนบน ลักษณะเช่นนี้ทำให้บริเวณประเทศไทยมีอากาศร้อนโดยทั่วไป สำหรับลมตะวันออกเฉียงใต้ยังคงพัดปกคลุมภาคตะวันออกเฉียงเหนือ ภาคกลางและภาคตะวันออก ทำให้บริเวณดังกล่าวมีฝนฟ้าคะนองกับมีลมกระโชกแรงเกิดขึ้นได้บางแห่งในระยะนี้ ในช่วงวันที่ 20-25 มีนาคม 2558 บริเวณความกดอากาศสูงจากประเทศจีนจะแผ่ลงมาปกคลุมประเทศไทยตอนบน ประกอบกับมีคลื่นกระแสลมตะวันตกจากประเทศพม่าเคลื่อนเข้าปกคลุมภาคเหนือ ลักษณะเช่นนี้ทำให้บริเวณภาคเหนือ ภาคตะวันออกเฉียงเหนือ ภาคกลาง และภาคตะวันออก มีพายุฤดูร้อนเกิดขึ้นโดยมีลักษณะของลมกระโชกแรงและลูกเห็บตกเกิดขึ้นได้บางพื้นที่ ขอให้ประชาชนระมัดระวังอันตรายจากพายุฝนฟ้าคะนองและลมกระโชกแรงไว้ด้วย

๑ การพยากรณ์อากาศรายภาคและการวิเคราะห์สภาพอากาศในการปฏิบัติการฝนหลวง 7 วันข้างหน้า

ภาคเหนือ	
- พยากรณ์อากาศ	มีเมฆบางส่วน อากาศร้อนถึงร้อนจัด กับมีฟ้าหลัวในตอนกลางวัน ตลอดช่วง อุณหภูมิสูงสุด 37-40 องศาเซลเซียส โดยในช่วงวันที่ 21-25 มี.ค. มีฝนฟ้าคะนองบางแห่งร้อยละ 10 ของพื้นที่ กับมีลมกระโชกแรงบางแห่ง ส่วนมากทางตอนล่างของภาค อุณหภูมิต่ำสุด 20-26 องศาเซลเซียส อุณหภูมิสูงสุด 33-35 องศาเซลเซียส ลมตะวันตก ความเร็ว 10-25 กม./ชม.
- วิเคราะห์โอกาสปฏิบัติการฝนหลวง	วันที่ 19-20 มี.ค. หย่อมความกดอากาศต่ำเนื่องจากความร้อนปกคลุมประเทศไทยตอนบน ลักษณะเช่นนี้ทำให้บริเวณประเทศไทยตอนบนมีอากาศอากาศร้อนถึงร้อนจัด กับมีฟ้าหลัวในตอนกลางวัน โอกาสเกิดเมฆและฝนจึ้นน้อยมาก ไม่เหมาะต่อการปฏิบัติการทำฝน ต่อจากนั้นในช่วงวันที่ 20-21 มี.ค. บริเวณความกดอากาศสูงปกคลุมทะเลจีนใต้ ประกอบกับมีคลื่นกระแสลมตะวันตกพัดปกคลุมบริเวณภาคเหนือ ทำให้มีฝนฟ้าคะนองและลมแรง ซึ่งมีโอกาสในการปฏิบัติทำฝนเพื่อช่วยเหลือพื้นที่บริเวณภาคเหนือในช่วงเวลาดังกล่าว
ภาคกลาง	
- พยากรณ์อากาศ	อากาศร้อนถึงร้อนจัด กับมีฟ้าหลัวในตอนกลางวัน เกือบตลอดช่วง อุณหภูมิสูงสุด 37-40 องศาเซลเซียส ส่วนในช่วงวันที่ 20-25 มี.ค. มีฝนฟ้าคะนองเป็นแห่งๆ ร้อยละ 10-20 ของพื้นที่ กับมีลมกระโชกแรงบางแห่ง ส่วนมากทางตอนล่างของภาคอุณหภูมิต่ำสุด 25-27 องศาเซลเซียส อุณหภูมิสูงสุด 34-37 องศาเซลเซียสลมตะวันออกเฉียงใต้ ความเร็ว 10-30 กม./ชม.
- วิเคราะห์โอกาสปฏิบัติการฝนหลวง	วันที่ 19-20 มี.ค. อากาศร้อนถึงร้อนจัด กับมีฟ้าหลัวในตอนกลางวัน ประกอบกับมีกระแสลมตะวันตก อาจทำให้เกิดลมกระโชกแรงและฝนตกเล็กน้อยกระจ่ายเป็นแห่งๆ บริเวณบางส่วนของ จ.นครสวรรค์ จ.ลพบุรี จ.สระบุรี จ.อุทัยธานี และ จ.กาญจนบุรี
ภาคต.อ.เฉียงเหนือ	
- พยากรณ์อากาศ	ช่วงวันที่ 17-19 มี.ค. อากาศร้อน กับมีฟ้าหลัวในตอนกลางวัน เกือบตลอดช่วง อุณหภูมิสูงสุด 36-39 องศาเซลเซียส ส่วนในช่วงวันที่ 20-25 มี.ค. มีฝนฟ้าคะนองเป็นแห่งๆร้อยละ 10-20 ของพื้นที่ กับมีลมกระโชกแรงบางแห่ง ส่วนมากทางตอนล่างของภาคอุณหภูมิต่ำสุด 21-26 องศาเซลเซียส อุณหภูมิสูงสุด 34-36 องศาเซลเซียส ลมตะวันออกเฉียงใต้ ความเร็ว 10-30 กม./ชม.
- วิเคราะห์โอกาสปฏิบัติการฝนหลวง	หย่อมความกดอากาศต่ำเนื่องจากความร้อนปกคลุมประเทศไทยตอนบน ทำให้มีอากาศร้อนโดยทั่วไป กับมีฟ้าหลัวในตอนกลางวัน ต่อจากนั้น บริเวณความกดอากาศสูงปกคลุมประเทศไทยตอนบน ประกอบกับมีคลื่นกระแสลมตะวันตกเคลื่อนเข้าปกคลุมภาคเหนือ และส่งผลให้ภาคตะวันออกเฉียงเหนือตอนล่าง มีพายุฤดูร้อนเกิดขึ้น โดยมีลักษณะของลมกระโชกแรงและลูกเห็บตกได้บางแห่ง (หมายเหตุ: ยังคงมีบางพื้นที่ไม่ต้องการฝน เนื่องจากอยู่ในระยะเก็บเกี่ยว(อ้อย))
ภาคตะวันออก	
- พยากรณ์อากาศ	ช่วงวันที่ 17-19 มี.ค. หย่อมความกดอากาศต่ำเนื่องจากความร้อนปกคลุมประเทศไทยตอนบน ลักษณะเช่นนี้ทำให้บริเวณประเทศไทยตอนบนมีอากาศร้อนโดยทั่วไป กับมีฟ้าหลัวในตอนกลางวัน ต่อจากนั้นในช่วงวันที่ 20-25 มี.ค. บริเวณความกดอากาศสูงปกคลุมประเทศไทยตอนบน ประกอบกับมีคลื่นกระแสลมตะวันตกเคลื่อนเข้าปกคลุมบริเวณภาคเหนือ ทำให้ภาคเหนือ ภาคตะวันออกเฉียงเหนือตอนล่าง ภาคกลาง และภาคตะวันออก มีพายุฤดูร้อนเกิดขึ้น โดยมีลักษณะของลมกระโชกแรงและลูกเห็บตกได้บางพื้นที่ ในช่วงเวลาดังกล่าว
- วิเคราะห์โอกาสปฏิบัติการฝนหลวง	มีอากาศร้อนโดยทั่วไป และได้รับอิทธิพลจากลมฝ่ายตะวันออกพัดปกคลุม จะมีโอกาสเกิดฝนฟ้าคะนองและลมกระโชกแรงได้บางพื้นที่ ในระยะนี้ความชื้นสัมพัทธ์ในระดับสูงค่อนข้างต่ำ ทำให้เมฆมีการพัฒนาตัวได้ช้า มีโอกาสปฏิบัติการฝนหลวงได้บางพื้นที่

ภาคใต้	
- พยากรณ์อากาศ (ภาคใต้ฝั่งตะวันออก)	ภาคใต้ฝั่งตะวันออกมีเมฆบางส่วนกับมีฝนฟ้าคะนองบางแห่ง ร้อยละ 10 ของพื้นที่
- พยากรณ์อากาศ (ภาคใต้ฝั่งตะวันตก)	สำหรับภาคใต้ฝั่งตะวันตกมีอากาศร้อนในตอนกลางวันกับมีฝนฟ้าคะนองบางแห่ง ร้อยละ ๑๐ ของพื้นที่
- วิเคราะห์โอกาสปฏิบัติการฝนหลวง	ท้องฟ้าหลักกับอากาศร้อนในตอนกลางวัน และมีโอกาสเกิดการก่อตัวของกลุ่มเมฆคิวมูลัสบริเวณ ประจวบคีรีขันธ์ เพชรบุรี ราชบุรี ชุมพร ระนอง พังงา กระบี่ ตรัง ทำให้มีโอกาสปฏิบัติการฝนหลวงได้

ที่มา: การพยากรณ์อากาศได้จากกรมอุตุนิยมวิทยา

การปฏิบัติการฝนหลวงประจำวันตามแผนป้องกันภัยพิบัติ 2558

ผลปฏิบัติการฝนหลวง ประจำวันที่ 17 มีนาคม 2558							18 มี.ค.2558 ณ 10.00 น.	
ภาค/หน่วยฯ	หน่วยปฏิบัติการ (หน่วย)	เครื่องบิน ผล./ทอ. (ลำ)	จำนวนเที่ยวบิน (เที่ยว)	จำนวนชั่วโมงบิน (ชั่วโมง)	ปริมาณการใช้สารฝนหลวง (ตัน/นัด)	จังหวัดที่มีการรายงานฝนตก (อำเภอ/อ่างเก็บน้ำขนาดใหญ่)	การวางแผนประจำวัน	
เหนือ	2	5	10	17:05	6.4	-		
- เชียงใหม่	1	Casa(2)	6	9:25	4.0	ไม่มีฝนตก	พื้นที่เป้าหมายหวังผลหลัก บรรเทาปัญหาหมอกควันและไฟป่า จังหวัดเชียงใหม่ พะเยา เชียงราย แพร่ แม่ฮ่องสอน ลำพูน ลำปาง น่าน ตาก	
- พิษณุโลก	1	Casa(2) SKA(1)	4	7:40	2.4	ไม่มีฝนตก	Stand By ติดตามและวิเคราะห์สภาพอากาศ	
กลาง	1	3	-	-	-	-		
- นครสวรรค์	1	Caravan(3)	ไม่ปฏิบัติการฝนหลวง เนื่องจากความชื้นสัมพัทธ์ในอากาศต่ำ ไม่มีเมฆก่อตัวในบริเวณพื้นที่เป้าหมาย					Stand By วิเคราะห์และติดตามสภาพอากาศ
ตะวันออก	2	5	4	5:45	2.8	-		
- ระยอง	1	Caravan(2)	ไม่ปฏิบัติการฝนหลวง เนื่องจากอากาศมีสภาพทรงตัว ความชื้นสัมพัทธ์ในอากาศต่ำ ไม่มีกลุ่มเมฆก่อตัวในพื้นที่เป้าหมาย					Stand By วิเคราะห์และติดตามสภาพอากาศ
- จันทบุรี	1	Caravan(3) (911 ครบซ่อม 100 ชม.)	4	5:45	2.8	มีฝนตกเล็กน้อยบริเวณ จ.จันทบุรี (อ.สอยดาว,อ.เขาคิชฌกูฏ)	Stand By วิเคราะห์และติดตามสภาพอากาศ	
ใต้	2	4	2	3:40	2.0	-		
- หัวหิน	1	Caravan(2)	ไม่ปฏิบัติการฝนหลวง เนื่องจากกลุ่มเมฆไม่พัฒนาตัวและสลายตัวเป็นแห่งๆ					Stand By วิเคราะห์และติดตามสภาพอากาศ
- สุราษฎร์ธานี	1	Casa(2)	4	5:25	4.0	ไม่มีฝนตก	Stand By วิเคราะห์และติดตามสภาพอากาศ	
รวม	7	17	16	27:35	12.2	-		

กลุ่มวิชาการปฏิบัติการฝนหลวง กองปฏิบัติการฝนหลวง กรมฝนหลวงและการบินเกษตร